

MANUAL DE INSTRUÇÕES E CERTIFICADO DE GARANTIA



EleTroplas[®]

Imagens ilustrativas



FILTRO DE PISCINA

Leia atentamente todas as informações descritas neste Manual a fim de ter um melhor aproveitamento do Equipamento e evitar acidentes.

ÍNDICE

1 - INTRODUÇÃO	03
2 - APLICAÇÃO	03
3 - DADOS TÉCNICOS	03
4 - SÍMBOLOS DE SEGURANÇA	03
5 - CONHECENDO SEU EQUIPAMENTO	05
6 - INSTRUÇÕES DE SEGURANÇA	06
7 - INSTALAÇÕES	07
8 - ORIENTAÇÕES DE USO	08
9 - MANUTENÇÃO E CONSERVAÇÃO	12
10 - TRANSPORTE E ARMAZENAMENTO	12
11 - PROBLEMAS E SOLUÇÕES	13
12 - CERTIFICADO DE GARANTIA	14
13 - INFORMATIVO REDE DE ASSISTÊNCIA TÉCNICA	15

1 - INTRODUÇÃO

A ELETROPLAS agradece a sua escolha e garante Equipamentos resistentes, eficientes e de fácil manuseio. Antes de utilizar o filtro de piscina, leia atentamente este Manual, tirando eventuais dúvidas. Observe as orientações para um melhor aproveitamento deste Equipamento.

Este Manual se aplica a todos os modelos de filtros de piscina ELETROPLAS. Portanto, verifique o modelo adquirido para facilitar a sua compreensão.

2 - APLICAÇÃO

Equipamento responsável por realizar a limpeza física na água através do meio filtrante (areia), eliminando impurezas que ficam suspensas na água, tais como pequenos insetos, grama, folhas e outras impurezas.

3 - SÍMBOLOS DE SEGURANÇA

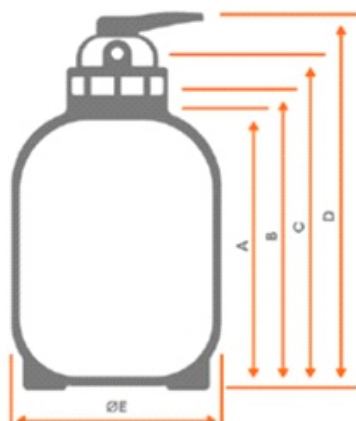


Este símbolo, antes de um comentário de segurança, indica uma preocupação, um aviso ou um perigo. Ignorar este aviso pode levar a um acidente para você ou para outras pessoas. Para atenuar o risco de ferimentos, incêndio ou choque elétrico sempre aplique as recomendações indicadas.



Leia atentamente o Manual de Instruções.

4 - DADOS TÉCNICOS



MODELO	A	B	C	D	E
FPE-20	372	414	502	570	300
FPE-30	546	588	676	700	300
FPE-40	553	595	683	740	400
FPE-50	695	737	825	940	500
FPE-60	790	832	920	1005	600
FPE-75	940	982	1070	1065	750

Conjuntos filtros e bombas ELETROPLAS com pré-filtro				Tempo de circulação (h)				Carga de areia (kgf)
Modelo	Diâmetro (mm)	Modelo da Motobomba	Vazão Nominal (m³/h)	6	8	10	12	
				Volume da piscina (m³)				
FPE-20	300	EBP-33-2 1/3cv	3,8	23	30	38	45	20
FPE-30	300	EBP-33-2 1/3cv	3,8	23	30	38	45	25
		EBP-50-2 1/2cv	5,0	30	40	50	60	
FPE-40	400	EBP-50-2 1/2cv	5,0	30	40	50	60	50
FPE-50	500	EBP-75-2 3/4cv	7,0	42	56	70	84	100
		EBP-100-2 1,0cv	11,0	66	88	110	132	
FPE-60	600	EBP-100-2 1,0cv	11,0	66	88	110	132	150
FPE-60 - 2 filtros	600	EBP-200-2 2,0cv	22,0	132	176	220	264	2 x 150 = 300
FPE-75 - 2 filtros	750	EBP-300-2 3,0cv	28,0	168	224	280	336	2 x 240 = 480

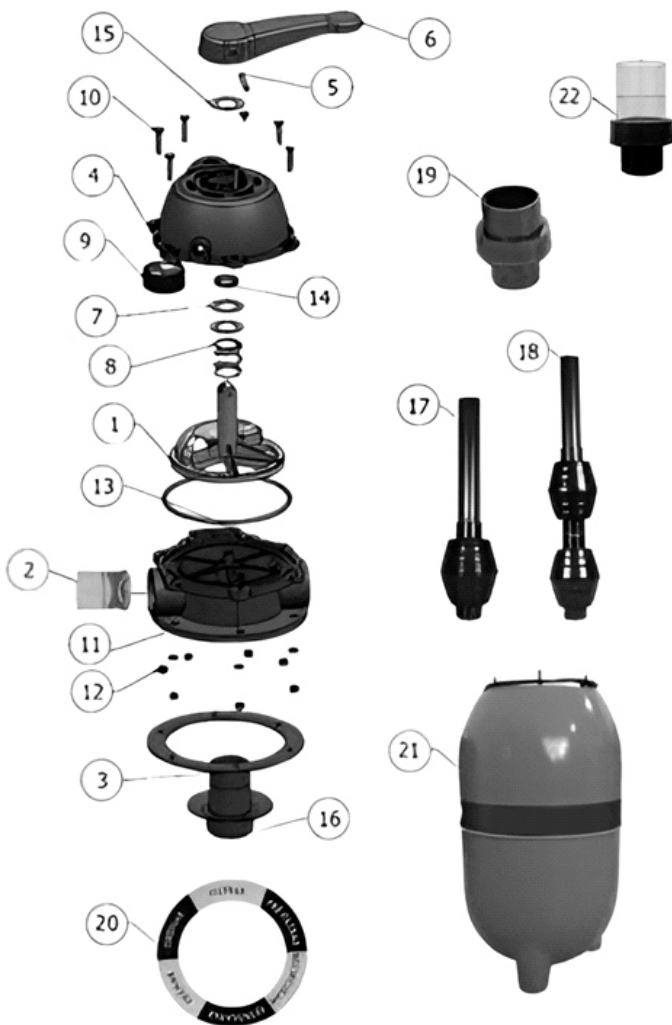
*Os resultados das tabelas foram obtidos em condições ideais, não levados em considerações perdas com conexões ou atrito.

ATENÇÃO : UTILIZAR AREIA COM GRANULOMETRIA ENTRE 0,60 e 1,70mm.

Produto	FPE-20	FPE-30	FPE-40	FPE-50	FPE-60	FPE-75
Peso líquido (kgf)	4,7	5,3	6,9	12,6	16,3	25,5
Peso bruto (kgf)	5,4	6	8,1	14,6	18,7	29,2
Dimensões do produto AxLxC (mm)	570 x 300 x 300	695 x 290 x 360	715 x 380 x 400	890 x 495 x 495	1000 x 575 x 575	1080 x 710 x 710
Dimensões da embalagem AxLxC (mm)	570 x 300 x 300	700 x 300 x 300	740 x 400 x 400	940 x 500 x 500	1005 x 600 x 600	1100 x 750 x 750
Garantia (meses)	12					

5 - CONHECENDO SEU EQUIPAMENTO

	Descrição
1	Desviador
2	Visor de esgoto
3	Borracha de vedação
4	Tampa da Válvula
5	Pino Maciço
6	Alavanca Seletora
7	Arruela Inox - Mola
8	Mola Inox
9	Manômetro
10	Parafusos
11	Base da Válvula
12	Porcas
13	O'ring Tampa
14	O'ring Desviador
15	Arruela Inox
16	Cascata
17	Crepina 30, 40, 50
18	Crepina 60, 75
19	Luva de união
20	Adesivo da Válvula seletora
21	Tanque 30 Sem válvula
21	Tanque 40 Sem válvula
21	Tanque 50 Sem válvula
21	Tanque 60 Sem válvula
21	Tanque 75 Sem válvula
22	Visor de esgoto com união



6 - INSTRUÇÕES DE SEGURANÇA



CUIDADO: antes de efetuar qualquer reparo, limpeza ou trocas de peças, verifique se a motobomba está desligada e os registros devidamente fechados. Certifique-se que todas as partes móveis estejam totalmente paradas.



ATENÇÃO: ler com atenção todo o Manual antes de instalar e operar o filtro de piscina pela primeira vez. Guarde o Manual em um lugar seguro e de fácil acesso para futura utilização. A não observação das indicações de segurança mencionadas a seguir, pode danificar o equipamento e colocar em risco sua vida.

6.1- Segurança da área de trabalho

- a) A casa de máquina deve ser projetada o mais próximo possível da piscina, mantendo uma margem de segurança, de preferência abaixo do nível da água. Importante que todas as casas de máquina possuam um sistema de drenagem por gravidade a fim de evitar seu transbordamento em eventuais casos de vazamentos.
- b) Suas dimensões devem permitir o livre acesso ao filtro, a motobomba e suas conexões e registros. Deve-se dimensionar um sistema para que haja circulação de ar para resfriamento do motor e de esgoto para escoamento de água de seu interior.
- c) Mantenha crianças e espectadores afastados enquanto estiver trabalhando. Distrações podem colocar em risco sua integridade física.

6.2- Segurança pessoal

- a) Fique alerta, observe o que está fazendo e use o bom senso ao operar. Não use enquanto estiver cansado ou sob a influência de drogas, álcool ou medicamentos. Um momento de desatenção pode resultar em ferimentos graves.
- b) Utilize o (EPI) Equipamento de Proteção Individual. Sempre use proteção para os olhos. Equipamentos de proteção como máscara contra poeira, sapatos de segurança antiderrapantes, óculos de proteção e proteção auditiva, usados para condições apropriadas reduzirão os ferimentos pessoais.
- c) Vestir-se adequadamente. Não use roupas largas ou joias. Mantenha seu cabelo, roupas e luvas longe de peças móveis. Roupas largas, joias ou cabelos compridos podem ficar presos nas peças móveis.
- d) Reparos e Manutenções devem ser feitos por algum técnico capacitado e sempre usar peças de reposição originais. Isso garantirá que o desempenho e a segurança do filtro de piscina sejam mantidos. Sempre encaminhar para alguma Assistência Técnica Autorizada ELETROPLAS/GMEG.

6.3- Instruções especiais de segurança

- a) Não remova ou modifique qualquer componente. Não use o Filtro de piscina danificado ou incompleto e não adultere o arranjo original do Produto de forma alguma.
- b) Antes de utilizar, cheque o Filtro de piscina. Se algum componente estiver desgastado ou danificado, mande reparar ou substituir em alguma Assistência Técnica Autorizada ELETROPLAS/GMEG.
- c) Use sempre roupas adequadas, sapatos antiderrapantes e roupas justas, que não fiquem presas, mas também não restrinjam os movimentos. Amarre o cabelo comprido para trás ou proteja com uma rede de cabelo. Não use pulseiras ou bijuterias, que possam ficar presas nas peças móveis.
- d) Use sempre óculos de segurança ou protetor facial, luvas de proteção e também protetores auriculares.
- e) Não é permitido o uso do Filtro de piscina por crianças e pessoas que não estejam perfeitamente

familiarizadas com as Instruções.

f) Dentro da área de trabalho, o operador é responsável por quaisquer danos ou ferimentos sofridos por terceiros ou seus bens, que tenham sido causados pelo filtro de piscina. Vigie a sua área de trabalho e não permita a presença de terceiros ou animais.

g) Quando o Filtro de piscina não estiver sendo utilizado, no transporte ou armazenamento, mantenha-o em local seco e fora do alcance das crianças.

h) Utilize apenas peças e acessórios originais.

7 - INSTALAÇÃO



ATENÇÃO: este Manual contém recomendações importante sobre o uso correto do Filtro de piscina. É necessário respeitar tais recomendações para garantir a confiabilidade, vida útil, bem como evitar acidentes e/ou danos causados por negligência recorrente do uso inapropriado do Equipamento. Em caso de dúvidas, entre em contato com a Assistência Técnica. A ELETROPLAS isenta-se de qualquer responsabilidade em caso de acidentes e/ou danos causados por negligência recorrente do uso inapropriado do Equipamento, falta de observação das instruções contidas neste Manual e/ou condição de uso diferente da aplicação citada neste Manual.

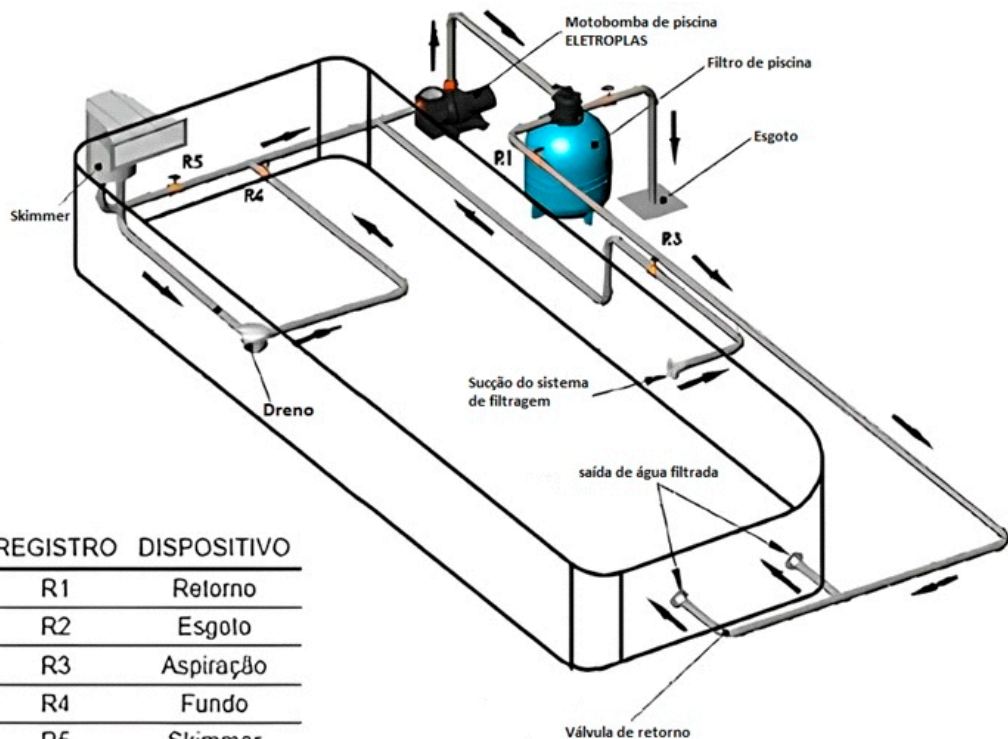
7.1 - Instalação Hidráulica

- O conjunto filtrante deverá ser localizado em uma base sólida, sem o risco de deslocamento.
- Faça as ligações das tubulações provenientes do Skimmer (escumador), dreno de fundo e dispositivo de aspiração na entrada do pré-filtro da motobomba, tomando cuidado de aplicar um registro para cada via mencionada anteriormente. Isso será muito importante para o funcionamento correto da piscina.
- A tubulação do recalque da motobomba deverá ser ligada a válvula seletora onde existe a descrição BOMBA.
- Conecte a tubulação PISCINA na válvula seletora, esta será a via de retorno da água para piscina.
- Por último, providencie a ligação da conexão esgoto na válvula seletora.
- Utilize o mínimo possível de conexões na instalação, dando preferência sempre às curvas no lugar dos joelhos.
- Faça suportes para sustentar o peso das tubulações, para que o mesmo não pressione a motobomba.
- Vede todas as conexões com vedante apropriado, evitando assim, a entrada de ar.



ATENÇÃO: todas as ligações realizadas na casa de máquinas devem estar unidas com luvas de união, isto facilitará a remoção ou substituição de componentes no futuro. Garanta que não haja infiltrações de água no interior da casa de máquinas.

7.2- Exemplo de instalação filtro de piscina ELETROPLAS



REGISTRO DISPOSITIVO

R1	Retorno
R2	Esgoto
R3	Aspiração
R4	Fundo
R5	Skimmer

8 - ORIENTAÇÕES DE USO

8.1 Abastecimento de areia

- Remova a válvula 6 vias que está pré-montada no tanque, retirando as porcas de fixação, arruelas e borracha de vedação.
- Verifique se a crepina está “bem centralizada” no interior do tanque e se o cano está bem fixado na crepina.
- Tampe a extremidade do cano para que não entre areia em seu interior.
- Verifique a tabela de capacidade do tanque do filtro, em dados técnicos, para determinar a quantidade de areia necessária para o seu interior. É crucial que a areia esteja completamente seca e seja da granulometria recomendada, entre **0,60 e 1,70 mm**.
- Após posicionar o filtro em seu local definitivo de instalação, coloque a quantidade adequada de areia no interior do tanque. Limpe cuidadosamente as bordas do tanque e proceda à montagem da válvula, assegurando-se de fixá-la com a vedação, arruelas e porcas correspondentes. Aperte as porcas em formato cruzado para evitar vazamentos e garantir um assentamento perfeito entre a válvula e o tanque do filtro.

8.2 Como inicializar a utilização de seu conjunto filtrante

- Após concluir a instalação e encher o filtro com areia, verifique se todas as conexões estão corretamente montadas, tanto na parte hidráulica quanto na elétrica.

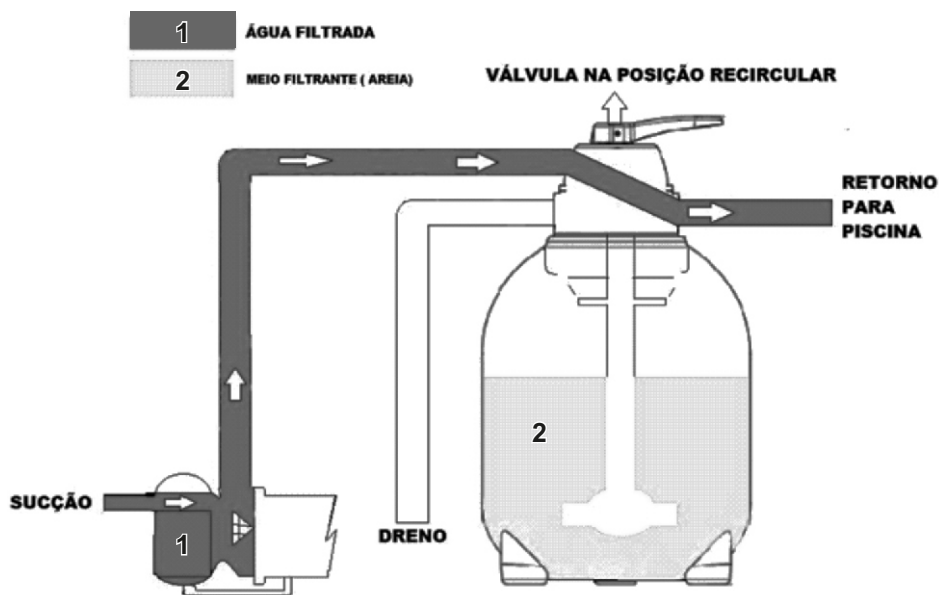
- É crucial colocar a alavanca do filtro na posição de RETROLAVAR. Isso permite que quaisquer impurezas e grãos menores sejam expelidos através do esgoto, mantendo apenas a areia de qualidade para a filtragem no interior do filtro.
- Após a água limpa começar a sair pelo dreno, desligue a motobomba e coloque na posição de PRÉ-FILTRAR por alguns minutos. Ao realizar esta operação, a areia dentro do filtro estará preparada e acomodada para iniciar a filtragem da água da piscina.
- Desligue a motobomba, e ajuste para a posição FILTRAR para iniciar o uso normal da piscina. Se necessário, se notar algum retorno de impurezas para a piscina, repita as operações desde o início.



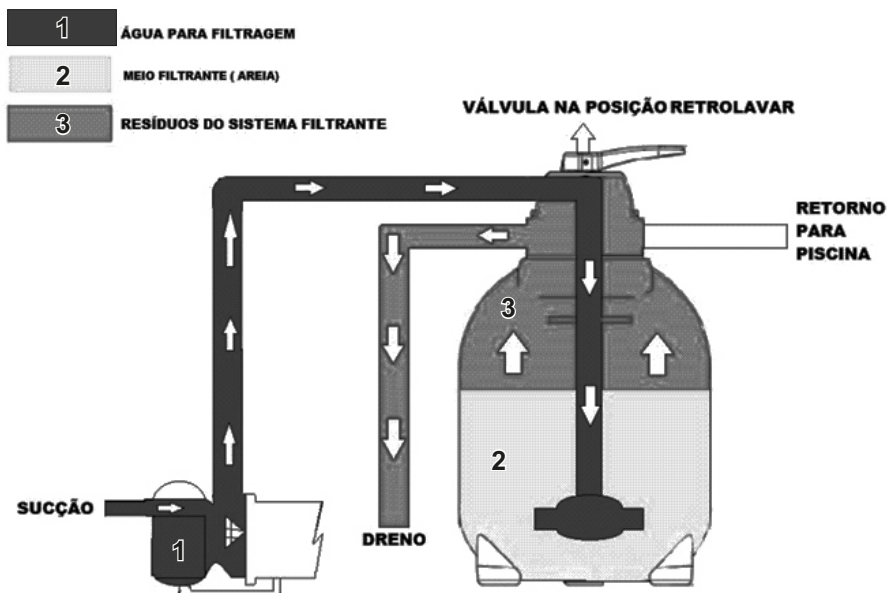
ATENÇÃO: Se o filtro for operado sem realizar as etapas mencionadas anteriormente, seu funcionamento pode ser severamente comprometido. Isso ocorre porque grãos menores de areia podem obstruir a crepina do filtro, impedindo o fluxo normal de água e causando problemas de vazão e pressão.

8.3 Funções:

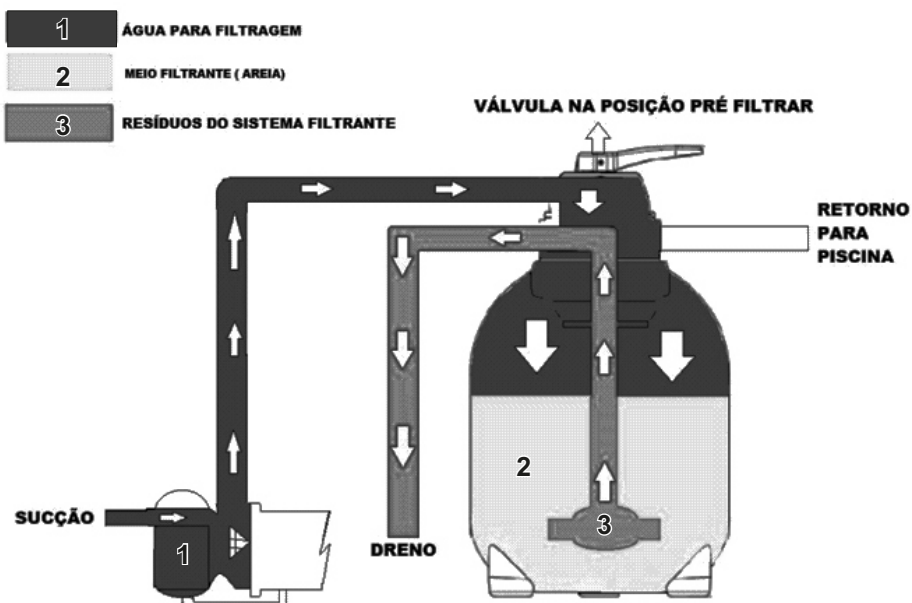
Recircular: Esta finalidade é realizada quando há necessidade de misturar de forma homogênea os produtos químicos despejados na água da piscina, logo após sua adição.



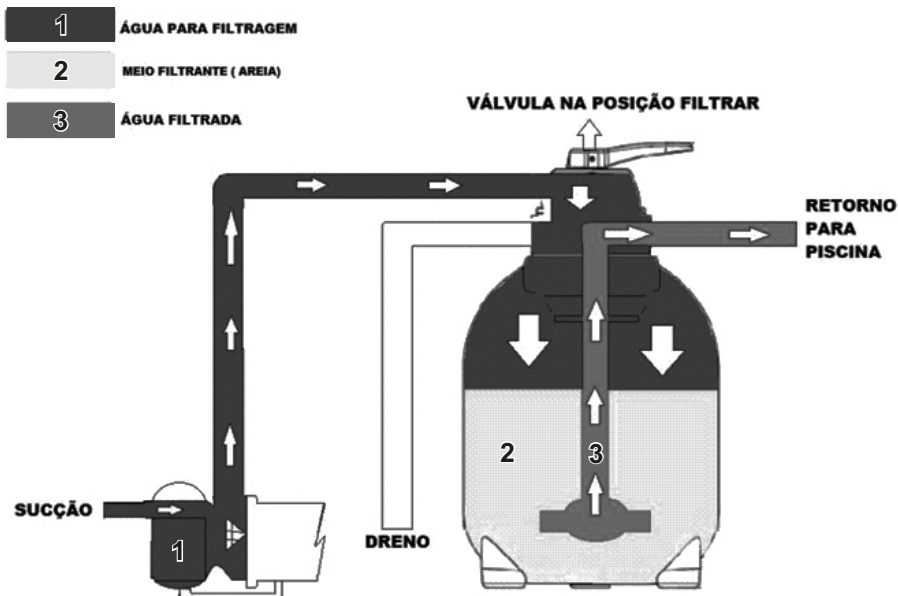
Retrolavar (água sai pelo esgoto): A operação retrolavar deve ser realizada quando o meio filtrante (areia) estiver saturado com acúmulo de sujeira. Isto ocorrerá após diversos ciclos de filtragem da água.



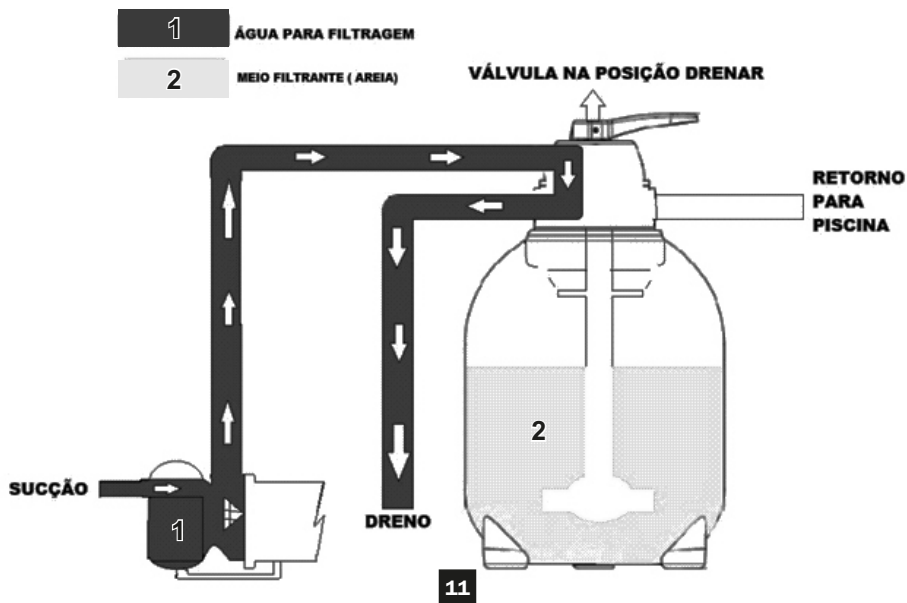
Pré-Filtrar (água sai pelo esgoto): Esta operação deve ser realizada após a retrolavagem, já que consiste em remover resíduos alojados dentro do tanque, principalmente da crepina. Através do visor, verifica-se a transparência da água durante esta operação, a qual deve ser concluída em até 1 minuto.



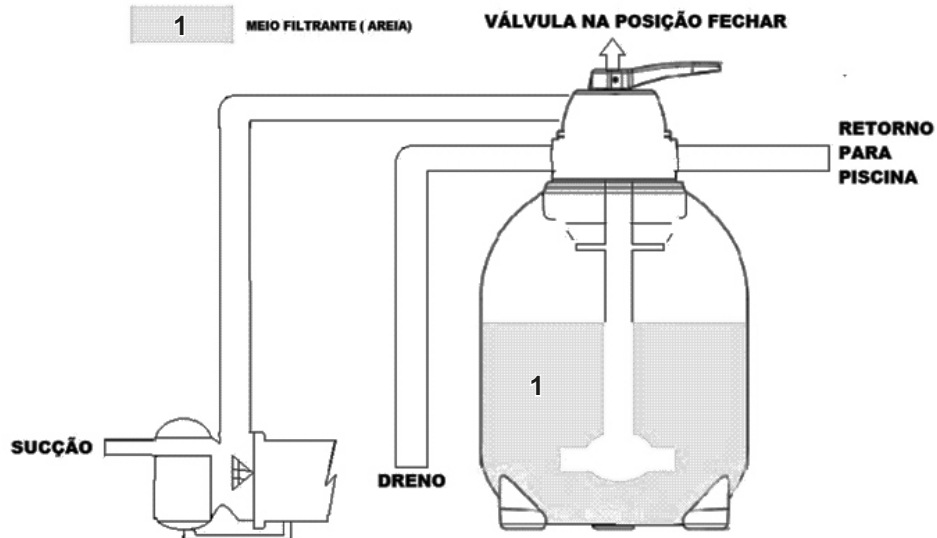
Filtrar: A operação de filtragem é executada para remover o acúmulo de sujeira do interior da piscina, garantindo que a água limpa e cristalina seja mantida, sem permitir que a mesma água suja retorne ao sistema.



Drenar (água sai pelo esgoto): Essa operação é necessária quando a piscina precisa ser esvaziada devido à extrema sujeira causada por decantação de produtos químicos ou acúmulo natural de detritos. Nessas situações, é crucial usar o bom senso para evitar que a aspiração de sujeira excessiva sobrecarregue o sistema de filtragem. A sujeira deve ser despejada diretamente no esgoto, não passando pelo filtro. Se for necessário esvaziar a piscina, apenas o dreno deve ser usado para a sucção, e a piscina não deve ser acessada por banhistas durante esse processo.



Fechar: Esta operação visa verificar o funcionamento dos equipamentos que operam em conjunto com o filtro, como a tubulação, a motobomba e o próprio sistema de filtração.



9 - MANUTENÇÃO E CONSERVAÇÃO

- Verifique periodicamente a válvula multiporta quanto a vazamentos e funcionamento adequado.
- Verifique todas as conexões do sistema de filtração quanto a vazamentos com auxílio da operação fechar. Corrija qualquer vazamento imediatamente para evitar danos adicionais ao equipamento.
- Se a piscina não for utilizada por um período prolongado, armazene o filtro e outros componentes adequadamente para protegê-los contra intempéries e danos.
- Retrolavar o filtro periodicamente sempre antes do processo de filtração.

10 - TRANSPORTE E ARMAZENAMENTO

- Inspeção e procure falhas aparentes ou ocultas causadas pelo transporte;
- Temperatura de armazenagem 3°C a 35°C;
- Armazenar em locais isentos de umidade;
- Evitar quedas ou batidas.

11- PROBLEMAS E SOLUÇÕES

PROBLEMA	MOTIVO	SOLUÇÃO
Água suja ou turva após a filtração.	Devido areia suja, necessidade de lavagem do filtro, ou falta de produtos químicos adequados.	-Verifique a qualidade da areia do filtro e substitua se necessário. -Faça a lavagem do filtro conforme recomendado pelo fabricante. -Verifique e ajuste os níveis de produtos químicos na água.
Fluxo de água fraco ou reduzido.	Pode ser devido a um filtro entupido, motobomba com defeito, ou tubulações obstruídas.	-Limpe o filtro (pode ser necessário substituir a areia). -Verifique a motobomba para garantir que esteja funcionando corretamente. -Verifique e remova quaisquer obstruções nas tubulações.
Vazamentos no filtro.	Trincas ou danos no corpo do filtro.	-Se houver trincas no corpo do filtro, considere substituí-lo. -Certifique-se de que todas as conexões estejam apertadas e seladas corretamente.
Pressão alta no filtro.	Acúmulo excessivo de sujeira no filtro.	- Limpe o filtro conforme necessário. Se a pressão continuar alta mesmo após a limpeza, pode ser hora de substituir a areia do filtro.
Desempenho irregular do filtro.	Problemas com a motobomba, válvulas ou configuração incorreta do filtro.	-Verifique todas as conexões, válvulas e ajustes do sistema de filtração. -Certifique-se de que a motobomba esteja funcionando corretamente e dentro das especificações recomendadas.
Areia indo para a piscina.	A crepina do filtro está danificada, permitindo que a areia passe.	-Verifique e substitua a crepina danificada. Se necessário, limpe a piscina após resolver o problema para remover a areia.

11 - CERTIFICADO DE GARANTIA

A GMEG, oferece cobertura de garantia a todos os produtos por ela comercializados contra defeitos de fabricação, pelos períodos conforme descritos a seguir. Pelo período de 12 (doze) meses, sendo 3 (três) meses como garantia legal (lei 8.078 artigo 26) e mais 9 (três) meses de garantia complementar (lei 8.078 art.50), válidos a partir da data de compra, devidamente comprovada pela nota fiscal de venda ao consumidor final, sujeitos as exclusões e limitações abaixo descritas.

Obs.: esta garantia é válida somente para produtos originais GMEG.

Esta garantia não cobre eventuais danos e prejuízos decorrentes da operação inadequada e da utilização incorreta deste Produto.

Pessoas cobertas pela garantia

O consumidor final é todo aquele que não tenha o propósito de revender o produto.

Pessoa a quem foi transferida a propriedade do produto dentro do período de garantia, mas somente pelo saldo de período de garantia (as pessoas identificadas nesses itens são denominadas consumidores).

Exclusão da garantia

As seguintes situações não são cobertas pela garantia:

- Peças e componentes não fornecidos pela GMEG.
- Qualquer defeito que resulte de acidentes, abuso, negligência, estragos causados por ligação errada, falta de lubrificação e uso inapropriado do produto.
- Itens ou serviços necessários para uso normal e manutenção regular do produto, ou seja: consertos necessários por excesso de sujeira, impurezas, abrasivos, umidade, corrosão causados por uso de produtos não recomendados e outras condições similares.
- Danos causados pela não observância das instruções contidas neste Manual.
- Desgaste natural inerente à utilização do Produto.
- Equipamento enviado para consertos em assistências técnicas ou pessoas não credenciadas pela GMEG.
- Interruptores, rolamentos e despesas de transportes.
- Sobrecarga.



Exclusão da Garantia

As seguintes situações não estão cobertas pela garantia:

Componentes quebrados e/ou ligados e montados de maneira inapropriada, fugindo das instruções contidas neste Manual.

Limitações

A GMEG não será responsável por qualquer incidente ou estrago adicional. Não há outra garantia expressa a não ser as incluídas neste documento. Qualquer garantia que seja submetida na lei para algum uso específico ou outro, para qualquer produto, somente será válida durante o período de garantia legal conforme citado acima.

Direitos

Esta garantia dá direitos legais específicos, conforme legislação em vigor.

Obrigações do Consumidor

Seguir as instruções de instalação, manutenção, operação, armazenagem, segurança e serviços conforme especificado no Manual que acompanha o equipamento.

Ao adquirir o Produto, preencher os campos do item "PRESTAÇÃO DE SERVIÇOS" localizado na contracapa traseira deste Manual de Instruções e Certificado de Garantia.

Providenciar

- Ao encaminhar o produto a rede Autorizada GMEG, apresentar sempre nota fiscal de compra do equipamento;
- As despesas de frete e transporte até a autorizada GMEG é de responsabilidade do cliente;

Ao adquirir o Produto, preencher os campos do item "PRESTAÇÃO DE SERVIÇOS" localizado na contracapa traseira deste Manual de Instruções.

Obrigações GMEG

Qualquer produto ou componente defeituoso coberto por esta garantia será fornecido sem ônus ao consumidor.

Produtos defeituosos cobertos por esta garantia, serão consertados de acordo com o fluxo normal de trabalho da rede GMEG a quem o produto foi encaminhado para conserto. E depende da disponibilidade de peças para reposição, observando o prazo de 30 (trinta) dias conforme Código de Defesa do Consumidor.

Caso tenha dúvidas sobre o Equipamento, procure nosso Atendimento ao Consumidor no telefone 0800-723-4150 ou envie e-mail para sac@gmegastec.com.br

A GMEG reserva-se ao direito de alterar este Manual sem prévio aviso.

13 - INFORMATIVO REDE DE ASSISTÊNCIA TÉCNICA

Rede de Assistência Técnica Autorizada atualizada, encontra-se no site, www.gmeg.com.br (campo Assistência Técnica, selecione a Linha de Produto, Estado e Cidade que deseja), ou caso não possa acessar a internet, poderá consultar junto ao nosso telefone:



SAC **0800-723-4150** ou



(47) 2103-4150.

Horário de atendimento: 09h às 12h - 14h às 17h de Segunda à Sexta.



Vista aérea - Parque Fabril - BR-470 - Navegantes - SC



O Grupo GMEG é detentor das marcas:
MOTOMIL, ELETROPLAS e GARTHEN

Comercializado por:
GARTHEN IND. E COM. DE MÁQS. LTDA.
CNPJ 82.981.721/0001-94
Rod. BR-470 - Km 04 - nº 4001
Machados - CEP 88371-624
Navegantes - Santa Catarina - Brasil
Fone (47) **2103.4150**

Conheça todos nossos produtos em
www.gmeg.com.br

TIRE SUAS DÚVIDAS



FALE CONOSCO

0800 723 4150

sac@gmegastec.com.br
Atendimento em
horário comercial

Ed. Setembro/2024



PRESTAÇÃO DE SERVIÇOS

Por favor tenha sempre em mãos a seguintes informações quando for solicitar algum serviço:

Modelo :

Nº de Série: Data de Fabricação: ____/____/____

Revendedor:

Nº da Nota Fiscal:

Data da Compra: ____ / ____ / ____